

Lieber Veranstalter

Dieser Rider soll dazu beitragen, dass ein Konzert mit „Maikes Rappelkiste“ gut gelingt.  
Bitte leiten Sie diese Technical Rider an den für die Technik verantwortlichen Mitarbeiter weiter.

**Option 1:**

*PA & Monitoring wird vom Veranstalter gestellt; der Veranstalter betreut das Mischpult während des Auftritts und stellt die Mikrofonie zur Verfügung*

**Technisches Setup Sängerin:**

Die Künstlerin bringt ein „TC-Helicon Voicelive 3 Extreme“ mit zum Auftritt. Dieses steht bei der Künstlerin auf der Bühne in unmittelbarer Nähe (Stromversorgung erforderlich via Schuko-Stecker). Die Künstlerin bedient mit dem Gerät selbstständig die Playback-Tunes (Auswahl, Starten, Pause etc.). An das Voicelive 3 muss das Gesangs-Mikrofon via XLR-male Kabel angeschlossen werden (ggf. vom Hauptmischpult dorthin durchschleifen, falls Funkstrecke dort anliegend). Aus dem Voicelive 3 wird die Stimme und das Playback auf getrennten Kanälen via XLR-male-Ausgängen getrennt regelbar wieder zum Mischpult des Veranstalters ausgegeben. Die Stimme wird im Voicelive 3 mit automatisierten Effekten an den einprogrammierten Stellen versehen.

**Anforderung:**

- **PA-Anlage:** professionell ausgesteuertes und eingepegelttes 3-Wege Stereo-System in ausreichender Dimensionierung für die Räumlichkeiten werden vom Veranstalter bereitgestellt, betreut und gemischt (ideal: 31-Band Equalizer) Bei größeren Veranstaltungen bitte auch entsprechend Nearfills und Delay-Lines. Hinweis: Es handelt sich um ein Kinderkonzert mit Interaktion der Kinder unmittelbar vor der Bühne. Die Lautstärke sollte daher auf ein gesundheitlich unbedenkliches Maß beschränkt sein.
- **Monitoring:** Einen kleinen, gut klingenden Monitor (max. 12" / besser 8" oder 10"); ab 6 Metern Bühnenbreite gerne zusätzliche Sidefills; Die Sängerin bewegt sich auf der Bühne während des Auftritts.
- **FOH-Regie:** Mischpult & Equalizer durch Veranstalter betreut und gemischt. Playbackbedienung und Stimm-Effekte nicht durch Veranstalter erforderlich.
- **Mikrofon:** ein professionelles Gesang-Mikrofon wird vom Veranstalter bereitgestellt. Für ein Handmikrofon muss ein Mikrofonständer vorhanden sein. Bevorzugt wird ein Funkmikrofon mit störungsfreier Frequenzbelegung (bspw. Shure Beta 58A oder vergleichbar); Die Sängerin verlässt je nach Gegebenheiten die Bühne und singt partiell im Publikum, sofern die Gegebenheiten dies zulassen. Sofern dies funktechnisch nicht gewünscht sein sollte, sollte dies vor dem Auftritt mitgeteilt werden. Idealerweise stellt der Veranstalter zusätzlich für die Moderation ein funkbasiertes störungsfreies Headset (Achtung: Kopfumfang XXS bzw. Kindergröße!!!) für Moderationsparts zur Verfügung, sofern diese durch einen Techniker entsprechend aktiv während des Auftritts gepegelt werden können.
- **Erforderliche Verkabelung:**
  - Auf der Bühne muss das Gesangsmikrofonsignal via XLR male Kabel zum Anschluss in das Voicelive vorhanden sein!
  - Auf der Bühne müssen zwei getrennt regelbaren Ausgänge des Voicelife (Stimme mit Effekten und Playback) via XLR-female Kabel auf zwei Mischpultkanäle des Veranstalters geführt werden
  - Auf der Bühne muss eine Schuko-Steckdose zur Stromversorgung des Voicelife 3 bereitstehen

**Notfallausstattung:**

Sofern die Einbindung des Voicelive 3 aus technischen Gründen nicht möglich ist, sollte der Veranstalter einen CD-Player für eine Playback-CD vorhalten und den Gesang entsprechend abmischen können.

**Ggf. zusätzlich erforderliche Ausstattung:**

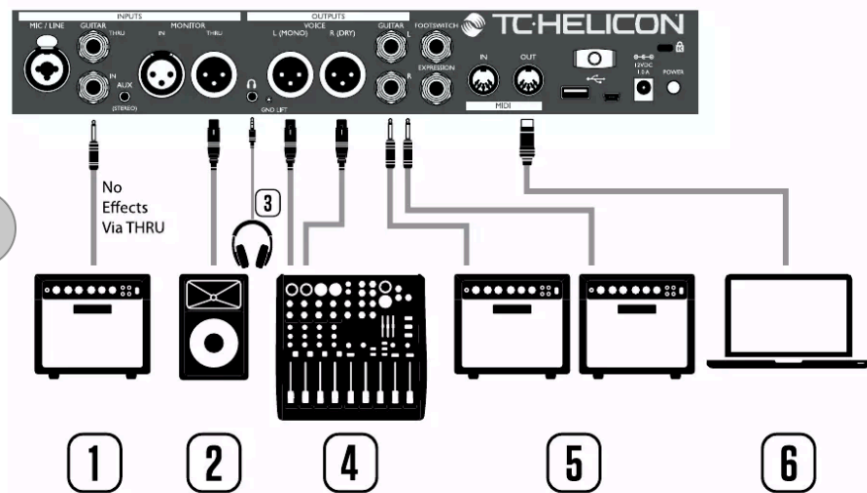
Sofern die Künstlerin mit musikalischer Begleitung gebucht wurde, ist folgende Erweiterung der technischen Anforderungen sicherzustellen:

- Mikrofonie für den begleitenden Musiker mittels professionellem Gesangsmikrofon. Bei einer Funkstrecke ist ggf. für eine möglichst geringe / ausgeschlossene Interferenz mit der Künstlerin zu achten. Der Begleitmusiker benötigt ebenfalls einen Mikrofonständer für ein Handmikrofon.
- Abweichend muss/kann keine Einspeisung des Gesangssignals des Begleitsängers in das Voicelive 3 erfolgen. Das Signal muss durch den Veranstalter direkt mit auf das Mischpult geführt und entsprechend gemischt und gepegelt werden.
- Die Begleitung wird ggf. durch eine instrumentale Begleitung mit einer Gitarre oder einem Stage-Piano erfolgen. Hierfür muss eine 6,3mm Klinke-Verkabelung auf das Mischpult des Veranstalters sichergestellt werden (oder im optimal Fall 2x klinke live für Stereo) und ein weiterer Stromanschluss für ein Instrument mittels Schuko-Stecker bereitgestellt werden.
- Optional wären auch 1- 2 DI Boxen

**Ausgangsübersicht Voicelive 3 (VL3X)**

Anbei findet sich der Auszug aus dem Manual des Voicelife 3 zur detaillierteren Beschreibung der Anschlusskomponenten. Ganz links befindet sich der Kombi Eingang (Klinke / XLR) für das Gesangsmikrofon. Die Stimmer wird im Gerät automatisch mit Effekten belegt.

Ausgänge



einen der beiden Ausgänge ein Kabel angeschlossen haben, ist das Signal automatisch mono. Wenn Sie einen oder beide Gitarrenausgänge an Ihren Verstärker anschließen, wird das Gitarrensignal von den Hauptausgängen entfernt.

6. **MIDI-Ausgang:** Wenn am VL3X Fußtasten und Tasten gedrückt werden, werden entsprechende MIDI-Steuernachrichten (CC-Nachrichten) über die Buchse MIDI OUT gesendet. Wenn keine Steuernachricht gesendet wird wurde der betreffenden Taste/Funktion wahrscheinlich keine CC-Nachricht zugeordnet. Derzeit sind die Effekt-Taster von Vocal- und Guitar-Layer sowie die entsprechenden Pegel mit MIDI CC-Nachrichten verknüpft.

Sollte an Ihrem Gitarrenverstärker oder Ihrer PA ein Brummen auftreten, versuchen Sie das Problem zu beheben, indem Sie den GRND LIFT-Taster drücken. Er befindet sich zwischen dem Kopfhörerausgang und dem linken XLR-Ausgang.

VL3X – Ausgänge im Überblick

1. **Guitar Thru-Buchse:** Wenn Sie Ihre Gitarre nur zur Akkorderkennung an das VoiceLive 3 angeschlossen haben und das unbearbeitete Gitarrensignal an ein anderes Effektgerät weiterleiten oder aufnehmen wollen, verwenden Sie die Buchse Guitar THRU.
2. **Monitor Thru-Buchse:** Wenn Sie ein Monitorsignal von einem Mischpult an die Buchse Monitor IN leiten, wird es an der Buchse Monitor THRU bereitgestellt und kann von dort zum Beispiel an einen Bühnenmonitor weitergeleitet werden.
3. **Kopfhörerausgang:** Schließen Sie Ihren Kopfhörer oder Ihre In-Ear-Monitore an den Kopfhörerausgang an. Verwenden Sie die Headphone Mix-Funktion, um Ihren persönlichen Kopfhörer-Mix zu erstellen.
4. **Hauptausgänge:** An den Hauptausgängen liegen Ihre Vocals sowie die Effektsignale an. So lange an die beiden Gitarren-Ausgänge nichts angeschlossen ist, liegt auch das Signal Ihrer Gitarre an den Hauptausgängen an.
5. **Gitarren-Ausgänge:** Das Gitarrensignal liegt an den Gitarrenausgängen an. Wenn Sie nur

**Rechtliches / Ergänzung zum Künstlervertrag**

Der Veranstalter hat mit der Künstlerin die Optionen und die damit verbundenen technischen und logistischen Anforderungen besprochen. Der Veranstalter wird für die Bereitstellung der jeweiligen Anforderungen verantwortlich Sorge tragen und die notwendige Ausstattung und ggf. entsprechend geschultes Personal bereitstellen. Sofern technische oder räumliche Abweichungen oder Besonderheiten zu klären sind, muss dies aktiv durch den Veranstalter bis spätestens 3 Tage vor dem gebuchten Auftrittstermin zur Klärung gebracht werden. Ohne gesonderte Information kann die Künstlerin von der störungsfreien Bereitstellung der angeforderten technischen Gegebenheiten ausgehen. Technische Ausfälle oder Besonderheiten hat die Künstlerin nicht zu verantworten. Eine in hohem Maße von den Anforderungen abweichende technische Ausstattung kann zu einer kurzfristigen Absage des Auftrittstermins führen, die der Veranstalter zu verantworten hat.

Gelesen, verstanden und akzeptiert am: \_\_\_\_\_

Unterschrift und Stempel des Veranstalters: \_\_\_\_\_

**Kontakt zu örtlichem Technikbetreuer / Dienstleister**

Firma: \_\_\_\_\_

Ansprechpartner: \_\_\_\_\_

Telefon: \_\_\_\_\_

Mobil: \_\_\_\_\_

E-Mail: \_\_\_\_\_

Um einen möglichst reibungslosen Ablauf Ihrer Veranstaltung sicherzustellen, empfiehlt sich ein möglichst frühzeitiger Austausch der gegenseitigen Kontaktdaten zwischen Künstlerin und Technik-Verantwortlichem, um frühstmöglich Fragen und Gegebenheiten zu klären. Vielen Dank im Voraus.

email: [email@maikes-rappelkiste.de](mailto:email@maikes-rappelkiste.de) Tel. 0176/70099166